

Az útmutatót adja át a villanszerelőnek!

Az útmutatót adja át a villanszerelőnek!



1. Garancia

FIGYELEM: Fontos kivitelezési információk és funkciók az eredeti használati útmutatóból Minden utasítást vegyen figyelembe! Helytelen kivitelezés esetén a meghajtó és a kapcsolóberendezés tönk्रे mehet.

2. Alapvetések

Bővebb információk a motorokról: www.schlotterer.com



3. Elektronikus rácsatlakozás

A megvásárolt elembe egy mechanikus motor van beépítve.

- 1.1 A beépítés előtt olvassa el az útmutatót, és tartsa be a sorrendet.
- 1.2 A gyártó nem vállal felelőséget olyan hibákért, melyek a helytelen tárolás, beépítés, használat, illetve az útmutató figyelmen kívül hagyásából erednek.
- 1.3 Az elem beépítését csak szakember végezheti.
- 1.4 Javaslat: . . . a szakkereskedés / szerelőüzem kérje a vásárló aláírását, amivel igazolja az elem átadását.

- 2.1 Ez a használati útmutató kifejezetten Schlotterer beépítőkábellel történő első bekötéshez és próbamenetek lefolytatásához van.
- 2.2 A hálózatra kapcsolás / vezetékes összekötés, kapcsolók, gombok, vezérlések, rádiós üzemmódok stb. további technikai részletei az adott használati elemtől függenek. Ezen vezérlőelemek csomagolásaiban megtalálhatóak a hozzájuk tartozó bővebb információk.

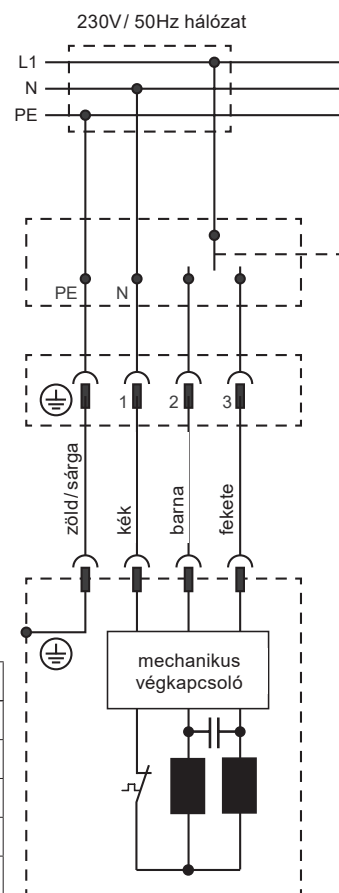


Figyelem:

Tilos olyan installációs kapcsolókat használni a vezérléshez, amik az AUF (fel) és AB (le) mozgásirányt egyidejűleg engedélyezik. A mozgásirány váltásával az átváltási időnek legalább 0,5 másodpercig kell tartania.

- 3.1 Szakítsa meg a feszültségellátást!
- 3.2 Csatlakoztassa a meghajtót a táblázatban megadottak alapján:

Hirschmann dugó kiosztása		
		230V~50Hz
PE-kontakt	zöld/sárga	földelt vezeték (PE)
Pol 1	kék	semleges vezeték (N)
Pol 2	fekete	AUF (fel)
Pol 3	barna	AB (le)



MOTORBEÁLLÍTÁSI ÚTMUTATÓ

ELERO JA Soft redőnymotor



4. Általános

Fontos információk



A próbamenet során az alábbi utasításokat tartsa be!

5. Tesztelés – próbamenet

Ellenőrizze, hogy megvan-e a műanyag elem a motorgombán? (Bild 1)

(Bild 7)

6. A vezetősín alsó lezárása

(Bild 2)

4.1 A motort sose kösse be feszültség alatt! Fennáll az áramütés veszélye!

4.2 Az elektromos meghajtót bekötését kizárólag hozzáértő személy – pl.: szerződött elektroműszerész – végezheti.

4.3 Vezérlők használatakor mindenképp ügyeljen az alábbiakra:

A redőnyök vezérlőre kötése előtt mindenképp teszteljen minden egyes redőnyt az adott vezérlőrendszer nélkül. Így ha a későbbiekben probléma adódna, könnyen bizonyítható, hogy a redőnyök a rákötés előtt hibátlanul működtek, és a lehetséges hibák nagy valószínűséggel nem a motorban keresendők.

4.4 A gyárilag beszerelt redőnyelemek ellenére futtasson le egy próbamenetet a beépítés után. A próbamenet során a következő utasításokat vegye figyelembe!

5.1 Megfelelő nyomógombokkal rendelkező eredeti próbakábelt használjon. A próbaüzemnél ügyeljen arra, hogy ne tartózkodjon senki a veszélyes területen. A próbamenetet látótávolságból végezze el.

5.2 Legalább két **AUF** (fel) és **AB** (le) irányú próbamenetet végezzen el.

5.3 Csatlakoztassa a próbakábelt a motorra.

5.4 A próbakábel hálózatra kötését követően a redőnyt óvatosan engedje le és zárja le.

5.5 Távolítsa el a szembetűnő ragasztószalagokat, szállításkor használatos védőelemeket, kibiztosítókat és más akadályokat.

5.6 Csomagmagasság kiegyenlítés választása esetén, a felső végpont nincs előre beállítva a manuálisan beállítható végpont fölé. Ebben az esetben egy műanyag elem van rátéve a motorgombára. Próbamenetkor mindenképp ellenőrizze, hogy a szürke műanyag elem fel megvan-e. Ha ez az elem hiányzik, a redőny meghibásodhat. A VoroRaff és ResaRaff esetében az elemeket csomagmagasság kiegyenlítés nélkül gyártják le. A felső végpont (csomagmagasság) a motor felső végpontja fölé lesz előre beállítva. Nincs vészkapcsoló.

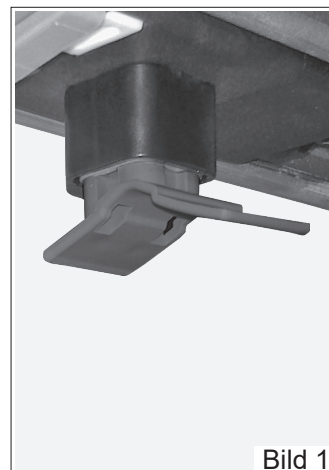


Bild 1

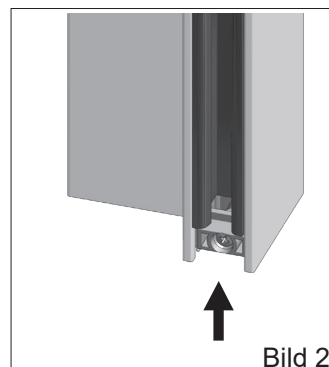


Bild 2

A vezetősín alsó végébe sorozatgyártású leesésgátló van beépítve. Ezt az elemet tilos eltávolítani.

MOTORBEÁLLÍTÁSI ÚTMUTATÓ

ELERO JA Soft redőnymotor

Schlotterer

7. Információk a szerelőnek

Az üresen bevezetett csöveket szobaoldalon szigetelje le!
(Bild 3)

Megjegyzés:

Ha az automatikus vezérlést kiefeszültséggel tervezik, akkor különálló védőcsöveket kell a vezetéknek betervezni.

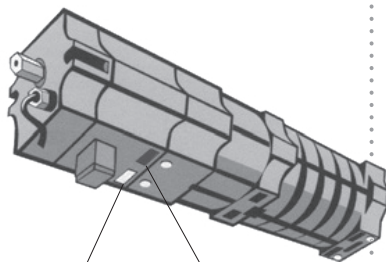


FIGYELEM:

A raffstore motorokat semmilyen körülmények között nem szabad párhuzamosan bekötni a végálláskapcsoló motorokkal!

8. Útmutató a motorbeállításhoz

Csomagmagasság kiegyenlítő nélkül;
STANDARD



AB beállító gomb (fehér)

AUF beállító gomb (narancssárga)

7.1 Az üresen bevezetett csöveket szobaoldalon szigetelje le!

7.2 Üres csövek bevezetése:

A raffstore dobozába mindenképp vezessen be üres csöveket. A motor meghibásodása esetén (pl.: villámcsapás) a motor kiszérésekor ki kell húzni a kábelt. Központi kapcsolószekrényben használt vezérlőeszközök esetén az elem közelében egy hozzáférhető bilincsel ellátott dugós csatlakozót kell betenni.

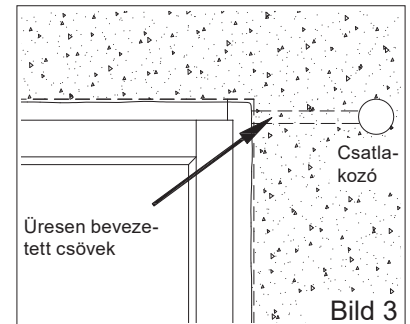


Bild 3

7.3 A motort SOSE kösse be feszültség alatt! A motorkábelt csatlakoztatás előtt ellenőrizze esetleges szállítás okozta sérülésre. A hálózati kábel keresztmetszete $1,5\text{mm}^2$.

7.4 A motorkábel rövidítése esetén a bilincselésnél érvég-hüvelyt kell használni.

7.5 Valamennyi meghajtó rendelkezik túlmelegedésvédelemmel (hőtermosztát), ami a függőmotort túl nagy terhelés esetén (pl. túl hosszú bekapcsolási idő) lekapcsolja.

7.6 Példák a motor csatlakoztatására (ld. 1. oldal)

7.7 A kapcsolóknak, nyomógombos és automata-vezérlőknek egy 0,5 másodperces késleltető relével kell rendelkezniük. Egy minimális 0,5 másodperces kapcsolási időnek adottnak kell lennie, valamint az **AUF** és **AB** reléknek zárva kell lenniük. A vezérlési időnek jelentősen hosszabbnak kell lennie, mint az adott elem működési ideje, ezáltal a feszültségmaradvány leadódik a motorban és megvédi a kondenzátort. Ezt az átkapcsolási időt elsősorban a busz-vezérléseknél kell szem előtt tartani!

7.8 Csak mechanikusan zárt raffstore-kapcsolók és -gombok, illetve elektronikusan lezárt vezérlőeszközök, mint redőnykapcsolók használandók.

Megfelelő nyomógombokkal rendelkező eredeti Schlotterer teszt-/beállítókábel használjon. Ennél a redőnymotornál sose nyomja egyszerre a próbakábel két gomját! A motor ilyenkor két irányból kap áramot, amittől meghibásodhat!

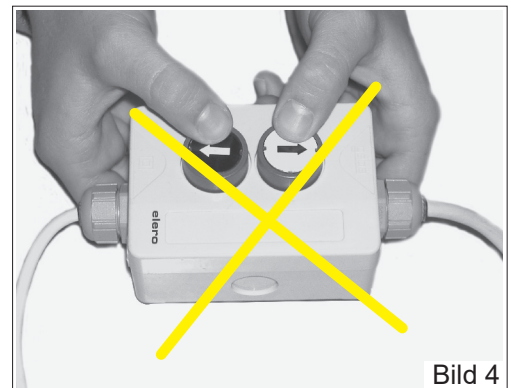


Bild 4

8.1 A felső végpont átállítása:

- A raffstore motorok kiszállításkor be vannak állítva a **FELSŐ** és **ALSÓ** végpontra.
- A redőnyt legalább félig engedje le.
- A megfelelő kábelgombbal húzza fel a redőnyt.
- A felhúzás során nyomja meg és tartsa legalább 5 másodpercig lenyomva a narancssárga színű beállító gombot. Engedje el, a gomb benyomva marad. A gombot legkésőbb a felső végpont elérése előtt kb. 50 cm-rel kell elengedni.
- A redőnyt akkor állítsa meg, amikor kb. 10 centiméternyire látszik ki a dobozból.



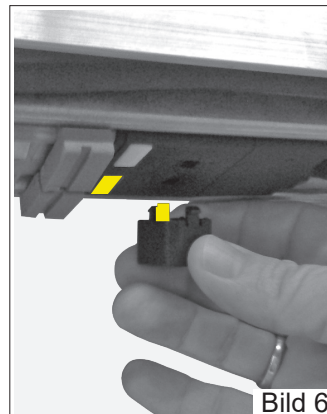
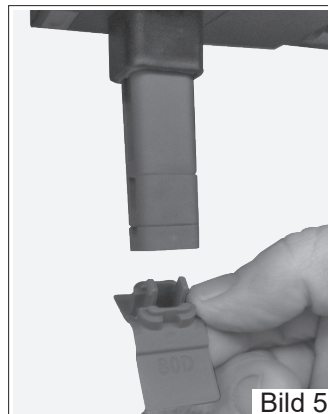
Figyelem:

A 60F és a 80F lamella esetében a felső végállást ne csomagkiegyenlítővel állítsa be, mert fennáll a meghibásodás veszélye.

- A finomhangolás a felső megfelelő végpontig, a kábelgomb kétszeri rövid megnyomásával végbemegy. A legfelső lamella és motor között legalább 2 cm távolságnak kell lennie.
- A redőny mozgásirányának lefelé irányába történő megváltoztatásával a motorbeállítás automatikusan rögzül. A beállítógomb automatikusan visszaugrik.

8.2 Az alsó végpont átállítása:

A felhúzó zsinór fix hossza (tex szalag), valamint a redőnyvezető (vezetőszalag) miatt az alsó végpontot ne állítsa át, illetve nem is lehet átállítani.



Csomagmagasság kiegyenlítővel (választható)

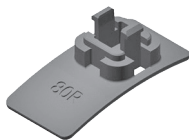


Bild 7

8.3 A felső végpont átállítása:

- Csomagmagasság kiegyenlítővel (választható)
- Ennél a kivételnél a Raff-S, Raff-F, Raff-A és Raff-C esetében a megfelelő formadarab fel van tűzve a lamellaformával (hosszabbítások nélkül). Szállítástechnikai okokból a hosszabbításokat nem csíptetik rá.
- A csomagmagasság módosításához a meghosszabbításokat meg lehet toldani. Az ehhez szükséges elemek a tartozékok között találhatóak, amelyek fajtája és száma fel van tüntetve az alsó lécen.
- (A további információkat ld. a tartozékoknál, a „Csavarhasználati lista” részénél!)
- Pattintsa le a lamellaidomot és tegye fel a megfelelő meghosszabbítást (elérhető 24 mm, 12 mm, 6 mm kivitelben). Aztán ismét pattintsa rá az idomelemet. Az idomokra „80R”, „80D”, „92Z” van ráírva. A feliratnak, illetve az idomelem hosszabb szárának kifelé (utcairányba) kell néznie.
- Ha az egész kapcsoló leválik a motorról, helyesen vissza kell helyezni. A kapcsoló narancssárga csapja a motor narancssárga nyomógombjára kell illeszkedjen.
- A lamellaformájú elemet nem szabad teljesen eltávolítani, mert a motoron nincs felső végpont beállítva.