

MOTORBEÁLLÍTÁSI ÚTMUTATÓ

Elero Ja Soft + Combo-Pulse Plus redőnymotor

Az útmutatót adja át a villanszerelőnek!

Az útmutatót adja át a villanszerelőnek!



1. Garancia

FIGYELEM: Fontos kivitelezési információk és funkciók az eredeti használati útmutatóból
Minden utasítást vegyen figyelembe! Helytelen kivitelezés esetén a meghajtó és a kapcsolóberendezés tönkre mehet.

2. Alapvetések

Bővebb információk a motorokról: www.schlotterer.com

3. Elektronikus rácsatlakozás



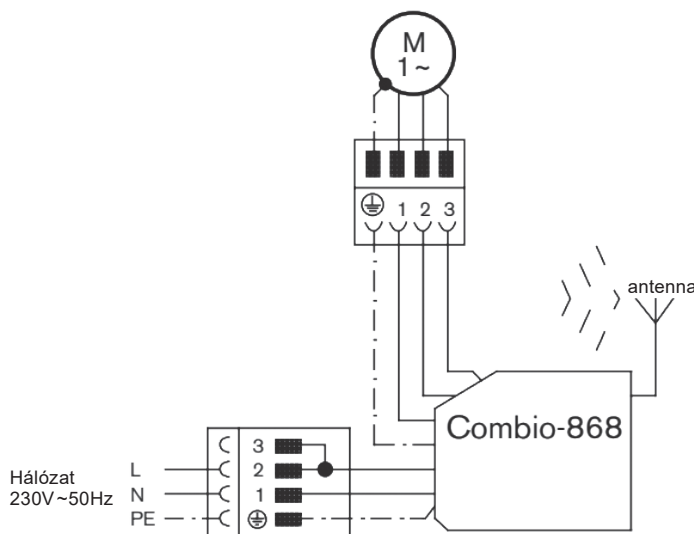
A megvásárolt elembe egy mechanikus motor van beépítve.

- 1.1 A beépítés előtt olvassa el az útmutatót, és tartsa be a sorrendet.
- 1.2 A gyártó nem vállal felelőséget olyan hibákért, melyek a helytelen tárolás, beépítés, használat, illetve az útmutató figyelmen kívül hagyásából erednek.
- 1.3 Az elem beépítését csak szakember végezheti.
- 1.4 Javaslat: . . . a szakkereskedés / szerelőüzem kérje a vásárló aláírását, amivel igazolja az elem átadását.

- 2.1 Ez a használati útmutató kifejezetten Schlotterer beépítőkábellel történő első bekötéshez és próbamenetek lefolytatásához van.
- 2.2 A hálózatra kapcsolás / vezetékes összekötés, kapcsolók, gombok, vezérlések, rádiós üzemmódok stb. további technikai részletei az adott használati elemtől függenek. Ezen vezérlőelemek csomagolásaiban megtalálhatóak a hozzájuk tartozó bővebb információk.

- 3.1 Szakítsa meg a feszültségellátást!
- 3.2 Csatlakoztassa a meghajtót a táblázatban megadottak alapján:

| Hirschmann dugó kiosztása | | |
|---------------------------|--------------|----------------------|
| | | 230V~50Hz |
| PE-kontakt | zöld / sárga | földelt vezeték (PE) |
| N | kék | semleges vezeték (N) |
| L1 | fekete | fázis / AUF (fel) |
| L2 | barna | Fázis / AB (le) |



MOTORBEÁLLÍTÁSI ÚTMUTATÓ

Elero Ja Soft + Combo-Pulse Plus redőnymotor



4. Általános in- Fontos információk

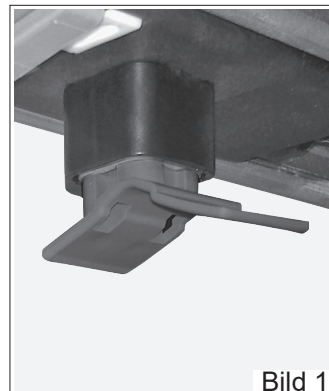


- 4.1 A motort sose kösse be feszültség alatt! Fennáll az áramütés veszélye!
- 4.2 Az elektromos meghajtót bekötését kizárólag hozzáértő személy – pl.: szerződött elektroműszerész – végezheti.
- 4.3 Vezérlők használatakor mindenképp ügyeljen az alábbiakra:
A redőnyök vezérlőre kötése előtt mindenképp teszteljen minden egyes redőnyt az adott vezérlőrendszer nélkül. Így ha a későbbiekben probléma adódna, könnyen bizonyítható, hogy a redőnyök a rákötés előtt hibátlanul működtek, és a lehetséges hibák nagy valószínűséggel nem a motorban keresendők.
- 4.4 A gyárilag beszerelt redőnyelemek ellenére futtasson le egy próbamenetet a beépítés után. A próbamenet során a következő utasításokat vegye figyelembe!

5. Tesztelés – próbamenet

Ellenőrizze, hogy megvan-e a műanyagelem a motorgombán? (Bild 1)

- 5.1 Megfelelő nyomógombokkal rendelkező eredeti próbakábelt használjon. A próbaüzemnél ügyeljen arra, hogy ne tartózkodjon senki a veszélyes területen. A próbamenetet látótávolságból végezze el.
- 5.2 Legalább két **AUF** (fel) és **AB** (le) irányú próbamenetet végezzen el.
- 5.3 Csatlakoztassa a próbakábelt a motorra.
- 5.4 A próbakábel hálózatra kötését követően egyeztesse össze a raffstore-t a rádiós vezérlővel.
- 5.5 Tartsa lenyomva kb. 1 másodpercig a P gombot. (< 1 sec.). Közvetlenül a felhúzás indítása után tartsa nyomva az **AUF**-gombot (< 1sec.), a leengedéskor az **AB**-gombot (1 sec.). Ez a folyamat után befejeződik az automatikus **AUF** (fel) és **AB** (le) mozgás.
- 5.6 Combio Pulse Plus referenciálása
Kicsit húzza fel (**AUF**) vagy engedje le (**AB**) a redőnyt, aztán nyomja meg a **STOPP** gombot.
- 5.7 A kézi távvezérlő betanítása után engedje le teljesen, illetve zárja le a redőnyt.



6. Combio Pulse Plus funkciók (80D munaállás nélkü- li, valamint 80R és 92Z lamella)

- 6.1 Duplakattintás az **AB** gombra
A lamellázat az alsó végállásba ereszkedik és befordul az előre programozott szellőző-, illetve dőlési pozícióba.
- 6.2 Duplakattintás az **AUF** gombra
A lamellázat a jelenlegi pozícióból az előre programozott szellőző-, illetve dőlési pozícióba fordul.

7. Combio Pulse Plus funkciók (80D munaállásban)

- 7.1 A munkaállás mód aktiválása
Nyomja egyszerre kb. 3 másodpercig az **AUF** és **STOPP** gombokat.
- 7.2 Lamellázat munkaállásban
Kattintson duplán az **AUF** gombra, és tartsa 3 másodpercig nyomva.
- 7.3 A lamellázat zárása
Kattintson duplán az **AB** gombra, és tartsa 3 másodpercig nyomva.
- 7.4 A munkaállás mód deaktiválása
Tartsa kb. 6 másodpercig egyszerre nyomva az **AB** és **STOPP** gombokat.

MOTORBEÁLLÍTÁSI ÚTMUTATÓ

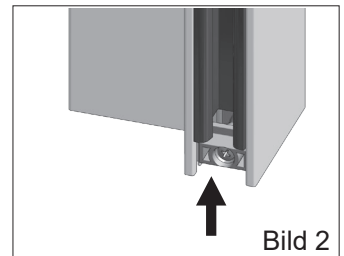
Elero Ja Soft + Combo-Pulse Plus redőnymotor



8. A vezetősín alsó lezárása

(Bild 2)

A vezetősínek alsó végébe sorozatgyártású leesésgátló van beépítve. Ezt az elemet tilos eltávolítani.



9. Információk a szerelőnek

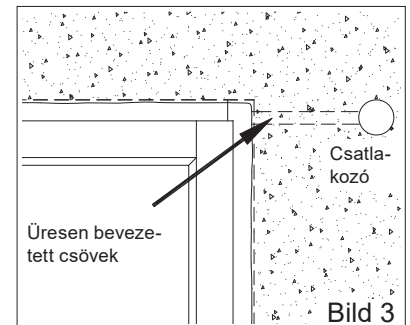
Az üresen bevezetett csöveket szobaoldalon szigetelje le!

(Bild 3)

9.1 Az üresen bevezetett csöveket szobaoldalon szigetelje le!

9.2 Üres csövek bevezetése:

A raffstore dobozába mindenképp vezessen be üres csöveket. A motor meghibásodása esetén (pl.: villámcsapás) a motor kiszerelésekor ki kell húzni a kábelt. Központi kapcsolószekrényben használt vezérlőeszközök esetén az elem közelében egy hozzáférhető bilincssel ellátott dugós csatlakozót kell betenni.



9.3 A motort SOSE kösse be feszültség alatt! A motorkábelt csatlakoztatás előtt ellenőrizze esetleges szállítás okozta sérülésre. A hálózati kábel keresztmetszete $1,5\text{ mm}^2$.

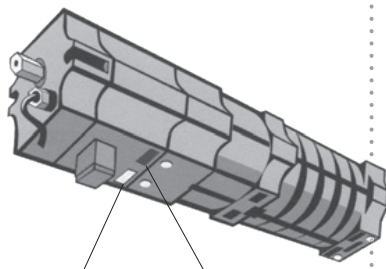
9.4 A motorkábel rövidítése esetén a bilincselésnél érvég-hüvelyt kell használni.

9.5 Valamennyi meghajtó rendelkezik túlmelegedésvédelemmel (hőtermosztát), ami a függőmotort túl nagy terhelés esetén (pl. túl hosszú bekapcsolási idő) lekapcsolja.

9.6 Példák a motor csatlakoztatására (ld. 1. oldal)

10. Motorbeállítási útmutató

Csomagmagasság kiegyenlítő nélkül; STANDARD



AB beállító gomb (fehér)

AUF beállító gomb (narancssárga)

10.1 A felső végállás átállítása: csomagmagasság kiegyenlítő nélkül

- (STANDARD)
- A redőnyt legalább félig engedje le.
- A megfelelő gomb segítségével húzza fel a redőnyt.
- A felhúzás során nyomja meg és tartsa legalább 5 másodpercig lenyomva a narancssárga színű beállítógombot. Engedje el, a gomb benyomva marad. A gombot legkésőbb a felső végpont elérése előtt kb. 50 cm-rel kell elengedni.
- A redőnyt akkor állítsa meg, amikor kb. 10 centiméternyire látszik ki a dobozból.
- A finomhangolás a felső megfelelő végpontig a kábelgomb kétszeri rövid megnyomásával végbemegy. Ügyeljen a csomagmagasságra. A legfelső lamella és motor között legalább 2 cm távolságnak kell lennie.
- A redőny mozgásirányának lefelé irányba történő megváltoztatásával a motorbeállítás automatikusan rögzül. A beállítógomb automatikusan visszaugrik.



Figyelem:

A 60F és a 80F lamella esetében a felső végállást ne csomagkiegyenlítővel állítsa be, mert fennáll a meghibásodás veszélye.

Csomagmagasság kiegyenlítővel (választható)

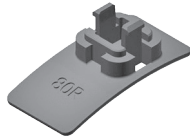


Bild 6

11. A rádiós kézi-vezérlő gombkiosztása

10.2 Az alsó végpont átállítása:

- A felhúzó zsinór fix hossza (tex szalag), valamint a redőnyvezető (vezetőszalag) miatt az alsó végpontot ne állítsa át, illetve nem is lehet átállítani.

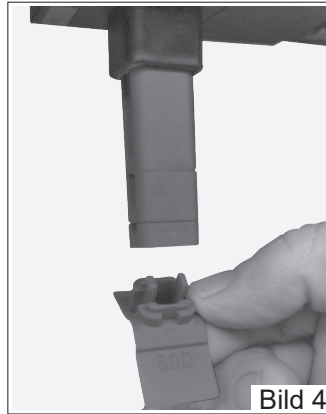


Bild 4

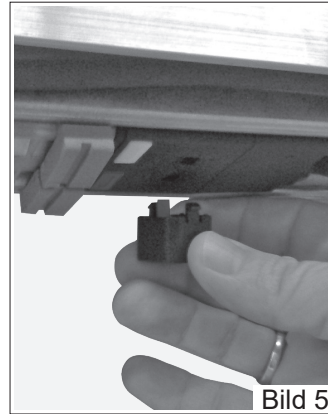
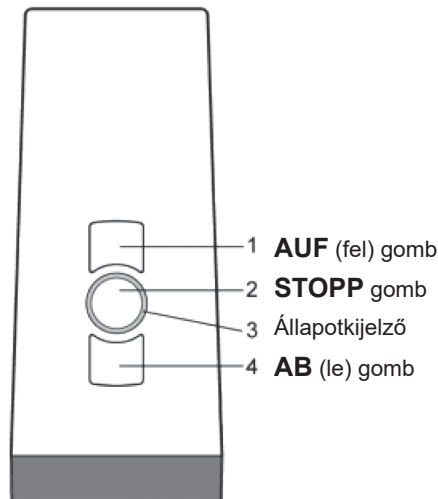


Bild 5

10.3 A felső végpont átállítása:

- Csomagmagasság kiegyenlítővel (választható)
- Ennél a kivetelnél a Raff-S, Raff-F, Raff-A és Raff-C esetében a megfelelő formadarab fel van tűzve a lamellaformával (hosszabbítások nélkül). Szállítástechnikai okokból a hosszabbításokat nem csíptetik rá.
- A csomagmagasság módosításához a meghosszabbításokat meg lehet toldani. Az ehhez szükséges elemek a tartozékok között találhatóak, amelyek fajtája és száma fel van tüntetve az alsó lécen. (A további információkat ld. a tartozékoknál, a „Csavarhasználati lista” részénél!)
- Pattintsa le a lamellaidomot és tegye fel a megfelelő meghosszabbítást (elérhető 24 mm, 12 mm, 6 mm kivitelben). Aztán ismét pattintsa rá az idomelemet. Az idomokra „80R”, „80D”, „92Z” van ráírva. A feliratnak, illetve az idomelem hosszabb szárának kifelé (utcairányba) kell néznie.
- Ha a teljes kapcsoló leválik a motorról, helyesn vissza kell helyezni. A kapcsoló narancssárga csapja a motor narancssárga nyomógombjára kell illeszkedjen.
- A lammellaformájú elemet nem szabad teljesen eltávolítani, mert a motoron nincs felső végpont beállítva.



Eszköz hátoldala

